

Форма №30
«Сведения о медицинской организации»

2022 год

Наиболее часто встречающиеся типы ошибок

Арифметические ошибки

Ошибки ввода информации

Логические ошибки

Исключения требуют пояснения

Раздел III

Деятельность медицинской организации по оказанию медицинской помощи в амбулаторных условиях

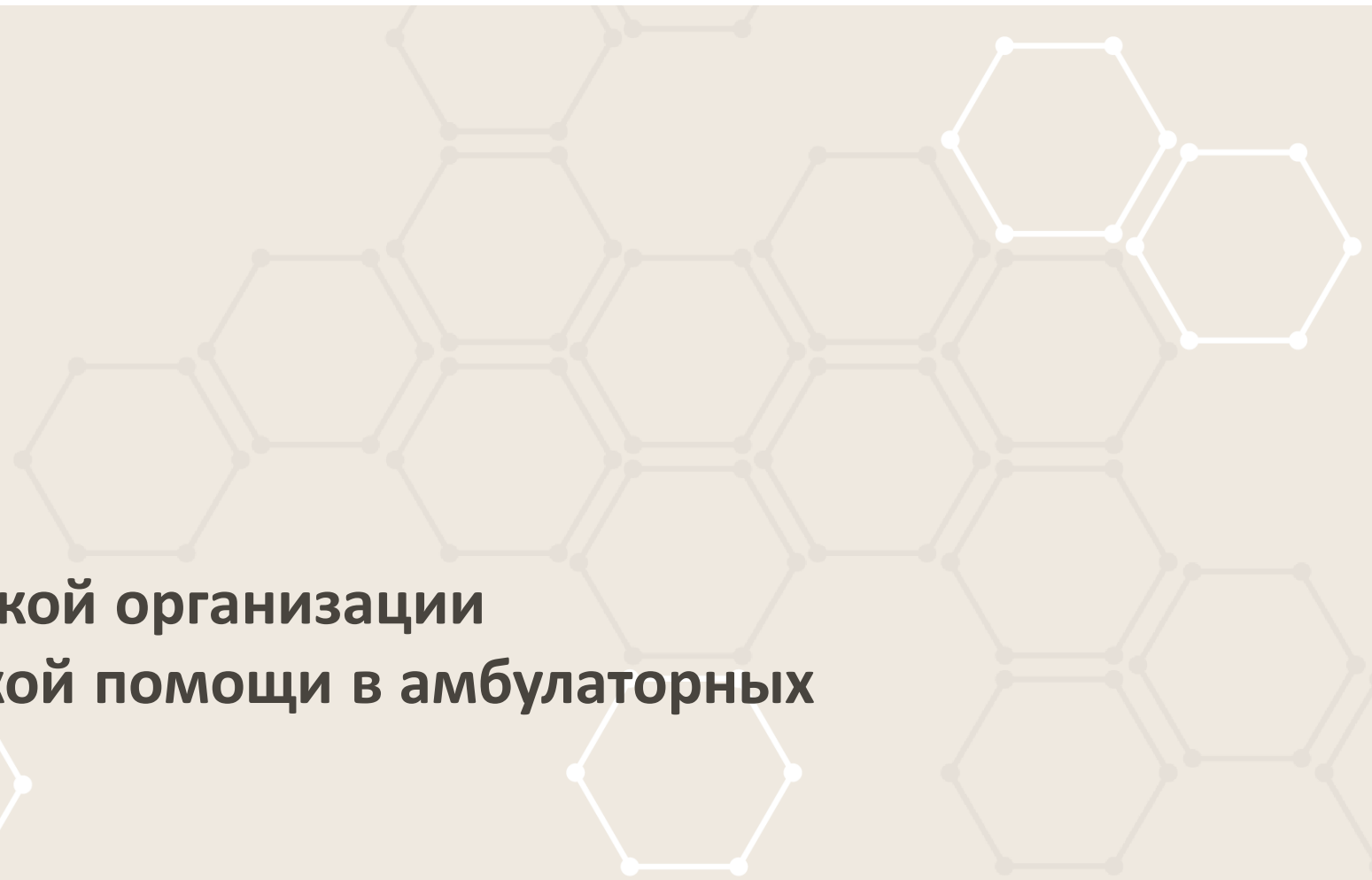


Таблица 2100. Работа врачей медицинской организации в амбулаторных условиях

1. Работа врачей медицинской организации в амбулаторных условиях

(2100)

Код по ОКЕИ: единица – 642

Наименование	№ строки	Число посещений			Из общего числа посещений (из графы 3) сделано по поводу заболеваний			Число посещений врачами на дому				
		врачей, включая профилактические – всего	из них		сельскими жителями	взрослыми 18 лет и более	детьми 0–17 лет	всего	из них сельских жителей	из графы 9		из графы 12 по поводу заболеваний
			сельскими жителями	детьми 0–17 лет						по поводу заболеваний	детей 0–17 лет	
1	2	3	4	5	6	7	8	9	10	11	12	13
Врачи, всего	1											

■ **Медицинские организации особого типа**, заполняют данную таблицу при наличии лицензии на осуществление деятельности для оказания медицинской помощи в амбулаторных условиях, организованного соответствующего подразделения (кабинета) и утвержденной его плановой мощности (таблица 1010 «Мощность (плановое число посещений в смену) поликлиники» формы № 30).

Таблица 2100. Работа врачей медицинской организации в амбулаторных условиях

1. Работа врачей медицинской организации в амбулаторных условиях

(2100)

Код по ОКЕИ: единица – 642

Наименование	№ строки	Число посещений			Из общего числа посещений (из графы 3) сделано по поводу заболеваний			Число посещений врачами на дому				
		врачей, включая профилактические – всего	из них		сельскими жителями	взрослыми 18 лет и более	детьми 0–17 лет	всего	из них сельских жителей	из графы 9		из графы 12 по поводу заболеваний
			сельскими жителями	детьми 0–17 лет						по поводу заболеваний	детей 0–17 лет	
1	2	3	4	5	6	7	8	9	10	11	12	13
Врачи, всего	1											
из них (из стр. 1) врачи амбулаторий	1.1											

В строке 1.1 «врачи амбулаторий» указывается суммарное число посещений по всем должностям, включенное в штатное расписание врачебной амбулатории и ведущих амбулаторный врачебный прием.

Таблица 2100. Работа врачей медицинской организации в амбулаторных условиях

Наименование	№ строки	Число посещений			Из общего числа посещений (из графы 3) сделано по поводу заболеваний			Число посещений врачами на дому				
		врачей, включая профилактические – всего	из них		сельскими жителями	взрослыми 18 лет и более	детьми 0–17 лет	всего	из них сельских жителей	из графы 9		из графы 12 по поводу заболеваний
			сельскими жителями	детьми 0–17 лет						по поводу заболеваний	детей 0–17 лет	
1	2	3	4	5	6	7	8	9	10	11	12	13
стоматологи	87											
стоматологи детские	88											
стоматологи-ортопеды	89											
стоматологи-терапевты	90											
стоматологи-хирурги	91											

В строках с 87 по 91 указывают сведения о числе посещений к врачам-стоматологам, включая врачей-стоматологов **передвижных установок и кабинетов в образовательных учреждениях, а также в санаторно-курортных организациях и в организациях, оказывающих медицинскую помощь только в стационарных условиях** (психиатрические больницы, туберкулезные и т.д.).

Таблица 2100. Работа врачей медицинской организации в амбулаторных условиях

Наименование	№ строки	Число посещений			Из общего числа посещений (из графы 3) сделано по поводу заболеваний			Число посещений врачами на дому				
		врачей, включая профилактические – всего	из них		сельскими жителями	взрослыми 18 лет и более	детьми 0–17 лет	всего	из них сельских жителей	из графы 9		из графы 12 по поводу заболеваний
			сельскими жителями	детьми 0–17 лет						по поводу заболеваний	детей 0–17 лет	
1	2	3	4	5	6	7	8	9	10	11	12	13
стоматологи	87											
стоматологи детские	88											
стоматологи-ортопеды	89											
стоматологи-терапевты	90											
стоматологи-хирурги	91											
ортодонты	39											
физической и реабилитационной медицины	109	ВНИМАНИЕ: изменение!										

В строках с 39 и 89 и 109 указываются посещения только учитываемые как учетная единица - **ПОСЕЩЕНИЕ***

**последующей записью в Медицинской карте, включающей жалобы, анамнез, объективные данные, постановку диагноза с кодами их по МКБ-10, назначенное лечение, обследование, а также результаты обследования и динамического наблюдения*

Таблица 2100. Работа врачей медицинской организации в амбулаторных условиях

Наименование	№ стр.	Число посещений			Из общего числа посещений (из гр.3) сделано по поводу заболеваний			Число посещений врачами на дому				
		врачей, включая профилактические - всего	из них:		сельскими жителями	взрослыми 18 лет и более	детьми 0-17 лет	всего	из них сельских жителей	из гр.9:		из гр. 12: по поводу заболеваний
			сельскими жителями	детьми 0-17 лет						по поводу заболеваний	детьми 0-17 лет	
1	2	3	4	5	6	7	8	9	10	11	12	13
Врачи - всего	1											
акушеры-гинекологи	5											
....												

Внимание!

**гр. 3 – гр. 5 (взрослые всего) должна быть больше
гр. 3 – гр. 5 – гр. 7 (взрослые с профилактической целью) по всем строкам**
То есть, число посещений в поликлинику взрослых всего должно быть больше числа посещений взрослых в поликлинику с профилактическими целями

**гр. 9 – гр. 11 (всего с профилактической целью) должна быть больше
гр. 12 – гр. 13 (дети с профилактической целью) по всем строкам**
То есть, число посещений на дому с профилактическими целями всего должно быть больше числа посещений детей на дому с профилактическими целями

Таблица 2101

(2101)

Код по ОКЕИ: единица – 642

Посещения среднего медицинского персонала	№ строки	Всего	из них сельскими жителями
1	2	3	4
Посещения среднего медицинского персонала всего	1		
из них: на ФАПах (включая посещения на дому)	2		
из них на передвижных	2.1		
из стр. 2: акушерки	2.2		
на фельдшерских пунктах	3		
из них на передвижных	3.1		
на пунктах (отделениях, кабинетах) неотложной медицинской помощи	4		
мобильных медицинских бригад	5		
из стр. 5 фельдшеры	5.1		
из стр. 5 акушерки	5.2		
в амбулаториях (из стр. 1)	6		
из них в передвижных	6.1		
из стр. 6: акушерки	6.2		

Из общего числа посещений к среднему медицинскому персоналу (стр. 1), в **строке 5** указываются посещения среднего медицинского персонала выполненных при выездах мобильных бригад

Внимание! Учитывается только самостоятельный прием

Посещения к зубным врачам и гигиенистам стоматологическими в таблицу **не включаются**, учет деятельности ведется в таблице 2700.

Таблица 2101

(2101)		Код по ОКЕИ: единица – 642	
Посещения среднего медицинского персонала	№ строки	Всего	из них сельскими жителями
1	2	3	4
Посещения среднего медицинского персонала всего	1		
из них: на ФАПах (включая посещения на дому)	2		
из них на передвижных	2.1		
из стр. 2: акушерки	2.2		
на фельдшерских пунктах	3		
из них на передвижных	3.1		
на пунктах (отделениях, кабинетах) неотложной медицинской помощи	4		
мобильных медицинских бригад	5		
из стр. 5 фельдшеры	5.1		
из стр. 5 акушерки	5.2		
в амбулаториях (из стр. 1)	6		
из них в передвижных	6.1		
из стр. 6: акушерки	6.2		

- *Посещения к среднему медицинскому персоналу учитываются при условии осуществления самостоятельного амбулаторного приема (включая передвижные формы работы):*
 - ✓ *фельдшерами,*
 - ✓ *акушерками, в смотровых кабинетах, в кабинетах доврачебного приема, кабинетах (отделениях, пунктах) неотложной помощи.*
- *Не учитываются в виде учетной единицы - «посещение» работа среднего медицинского персонала лабораторий, рентгеновских, физиотерапевтических, лечебно-физкультурных и других вспомогательных отделений (кабинетов), где учету подлежит число отпущенных процедур (выполненных анализов, исследований и др.).*

Таблица 2101

(2101) Код по ОКЕИ: единица – 642

Посещения среднего медицинского персонала	№ строки	Всего	из них сельскими жителями
1	2	3	4
Посещения среднего медицинского персонала всего	1		
из них: на ФАПах (включая посещения на дому)	2		
из них на передвижных	2.1		
из стр. 2: акушерки	2.2		
на фельдшерских пунктах	3		
из них на передвижных	3.1		
на пунктах (отделениях, кабинетах) неотложной медицинской помощи	4		
мобильных медицинских бригад	5		
из стр. 5 фельдшеры	5.1		
из стр. 5 акушерки	5.2		
в амбулаториях (из стр. 1)	6		
из них в передвижных	6.1		
из стр. 6: акушерки	6.2		

•В строку 4 «на пунктах (отделениях, кабинетах) неотложной медицинской помощи» таблицы включаются сведения о числе посещений к среднему медицинскому персоналу, ведущему самостоятельный прием, как в пунктах, так и в отделениях и кабинетах неотложной помощи, то есть при наличии соответствующих структурных подразделений, указанных в таблице 1001 по строке 76 «отделения (пункты, кабинеты неотложной медицинской помощи, оказывающей медицинскую помощь в амбулаторных условиях)».

Таблица 2101

(2101)		Код по ОКЕИ: единица – 642	
Посещения среднего медицинского персонала	№ строки	Всего	из них сельскими жителями
1	2	3	4
Посещения среднего медицинского персонала всего	1		
из них: на ФАПах (включая посещения на дому)	2		
из них на передвижных	2.1		
из стр. 2: акушерки	2.2		
на фельдшерских пунктах	3		
из них на передвижных	3.1		
на пунктах (отделениях, кабинетах) неотложной медицинской помощи	4		
мобильных медицинских бригад	5		
из стр. 5 фельдшеры	5.1		
из стр. 5 акушерки	5.2		
в амбулаториях (из стр. 1)	6		
из них в передвижных	6.1		
из стр. 6: акушерки	6.2		

- В строке **6 «в амбулаториях»** указываются посещения среднего медицинского персонала во врачебных амбулаториях, входящих в состав медицинской организации и самостоятельного юридического лица.
- Если в амбулаториях организован кабинет неотложной медицинской помощи, то посещения среднего медицинского персонала показываются в строке 4 и 5. В строку 1 данные посещения не должны дублироваться дважды.
- В строке **6.1 «из них: в передвижных»** указываются посещения среднего медицинского персонала, выполненных на передвижных врачебных амбулаториях. Данные должны сопоставляться с таблицей 1003.

Таблица 2105

Внимание!

Из общего числа посещений (табл. 2100, стр. 1) сделано посещений всего	№ строки	Всего	из них:		
			сельскими жителями	детьми 0-17 лет	из них: сельскими жителями (из гр. 5)
1	2				
По заболеваниям: всего	1				
из них: в неотложной форме	2				
активных	3				
по диспансерному наблюдению	4				
С профилактической и иными целями: всего	5				
в том числе: медицинский осмотр	6				
диспансеризация и профилактический медицинский осмотр	7				
комплексный медицинский осмотр	8				
из них в центрах здоровья	9				
паллиативная помощь	10				
патронаж	11				
прочие	12				
Передвижными: амбулаториями	13				
врачебными бригадами	14				
мобильными медицинскими бригадами	15				
мобильными медицинскими комплексами	16				

строка 6 «медицинский осмотр»:

- указываются посещения, выполненные в порядке целевого профилактического осмотра

Целевые профилактические медицинские осмотры – медицинские осмотры (обследования), предпринятые с целью выявления определенных заболеваний на ранней стадии (новообразования, туберкулез, глаукома, сахарный диабет, сердечно-сосудистые заболевания и др.), охватывают различные группы организованного и неорганизованного населения.

- Включаются предварительные, периодические, медицинские осмотры спортсменов, предсменного, предрейсового медицинского осмотра

в строке 15 "мобильная медицинская бригада" указываются выполненные врачебные посещения бригадой, не оснащенной мобильным медицинским комплексом.

в строке 16 "мобильный медицинский комплекс" указываются посещения, выполненные мобильной медицинской бригадой с использованием мобильного медицинского комплекса

Таблица 2105

Внимание!

Из общего числа посещений (табл. 2100, стр. 1) сделано посещений всего	№ стро- ки	Всего	из них:		
			сельскими жителями	детьми 0-17 лет	из них: сельскими жителями (из гр. 5)
1	2	3	4	5	6
По заболеваниям: всего	1				
из них: в неотложной форме	2				
активных	3				
по диспансерному наблюдению	4				
С профилактической и иными целями: всего	5				
в том числе: медицинский осмотр	6				
диспансеризация и профилактический медицинский осмотр	7				
комплексный медицинский осмотр	8				
из них в центрах здоровья	9				
паллиативная помощь	10				
патронаж	11				
прочие	12				
Передвижными: амбулаториями	13				
врачебными бригадами	14				
мобильными медицинскими бригадами	15				
мобильными медицинскими комплексами	16				

строка 7 «диспансеризация и профилактический осмотр»:

•указать количество посещений, выполненных в ходе профилактических осмотров и ДОГВН, диспансеризация детей-сирот , диспансеризации госслужащих

строка 8 «комплексный медицинский осмотр»:

•указываются посещения, выполненные в центрах здоровья и внеплановые медицинские осмотры (осмотры участников *ВОВ* вне плановой диспансеризации)

строка 9 «из них в центрах здоровья»:

•указываются посещения, выполненные в центрах здоровья (в соответствии с формой № 68)

Таблица 2105

Внимание!

Из общего числа посещений (табл. 2100, стр. 1) сделано посещений всего	№ стро-ки	Всего	из них:		
			сельскими жителями	детьми 0-17 лет	из них: сельскими жителями (из гр. 5)
1	2	3	4	5	6
По заболеваниям: всего	1				
из них: в неотложной форме	2				
активных	3				
по диспансерному наблюдению	4				
С профилактической и иными целями: всего	5				
в том числе: медицинский осмотр	6				
диспансеризация и профилактический медицинский осмотр	7				
комплексный медицинский осмотр	8				
из них в центрах здоровья	9				
паллиативная помощь	10				
патронаж	11				
прочие	12				
Передвижными: амбулаториями	13				
врачебными бригадами	14				
мобильными медицинскими бригадами	15				
мобильными медицинскими комплексами	16				

строка 12 «прочие»:

• указываются посещения, выполненные врачом с профилактическими целями, не указанными выше. Например, посещения контактных пациентов, обследования социальных условий проживания семьи, «подворовые» обходы в сельской местности и т.д.

Например:

- *осмотры детей при поездке в оздоровительный лагерь,*
- *посещения беременных при нормальной беременности,*
- *осмотры перед прививкой,*
- *осмотры для получения справки в бассейн,*
- *осмотры здоровых детей,*
- *осмотры спортсменов перед соревнованием и т.д.*

Таблица 2107

(2107) Работа медицинских организаций и их подразделений, оказывающих медицинскую помощь в амбулаторных условиях, участвующих **в создании и тиражировании «Новой модели медицинской организации»**, посещения: к врачам, всего 1_____, из них: сельских жителей 2_____, к среднему медицинскому персоналу 3_____, из них: сельских жителей 4_____.

Посещения указываются в целом по юридическим лицам

Таблица 2108

(2108)

Код по ОКЕИ: единица – 642

Работа медицинских организаций и их подразделений (детские поликлиники, детские поликлинические отделения медицинских организаций, консультативно-диагностические центры для детей), посещения: к врачам, всего 1 _____, из них: сельских жителей 2 _____, к среднему медицинскому персоналу 3 _____, из них: сельских жителей 4 _____, из них в медицинских организациях и их подразделениях с созданной современной инфраструктурой оказания медицинской помощи детям, посещения: к врачам, всего 5 _____, из них: сельских жителей 6 _____, к среднему медицинскому персоналу 7 _____, из них: сельских жителей 8 _____.

- В строках 1-4 указываются выполненные посещения в детские поликлиники, детские поликлинические отделения и консультативно-диагностические центры для детей.
- По **детским поликлиникам (юридическим лицам)** указываются посещения в целом по медицинской организации.
- По **детским поликлиническим отделениям** (входящим в состав медицинской организации) указываются посещения структурного подразделения. Например в составе районной больницы функционирует детское поликлиническое отделение, то указываются посещения только детского отделения.
- По **консультативно-диагностическим центрам для детей** как юридического лица указываются посещения в целом по медицинской организации. Если центр, входящий в состав медицинской организации – указываются по подразделению.
- В строках 5-8 указываются, выполненные посещения в детские поликлиники, детские поликлинические отделения и консультативно-диагностические центры для детей с созданной современной инфраструктурой. Например, если детская поликлиника (юридическое лицо) обеспечило комфортные условия для детей – указываются посещения в целом по медицинской организации. В данном случае строки с 1 по 4 будут равны строкам с 5 по 8. Если детская поликлиника (юридическое лицо) не обеспечило комфортные условия для детей – указываются посещения в целом по медицинской организации только в строках с 1 по 4.
- В строки 3 и 7 «к среднему медицинскому персоналу» включаются также посещения **зубных врачей и гигиенистов стоматологических**.

Таблица 2710. Работа врачей-стоматологов

Контингенты	№ строки	Число посещений врачей-стоматологов (из т. 2100)		Вылечено зубов	из них (гр.6)	
		всего	из них: первичных *		постоянных	по поводу осложненного кариеса
1	2	3	4	6	7	8
Всего	1					
Из них стр. 1: дети до 14 лет включительно	4					
дети 15-17 лет включительно	5					
Сельские жители (из стр.1)	6					
В передвижных стоматологических кабинетах	7					

Строка 1 по графе 3 должна быть равна сумме посещений, указанных в таблице 2100 по сумме строк 87+88+89+90+91 и сумме граф 3+9

Сумма строк 4+5 по графе 3 должна быть равна сумме посещений, указанных в таблице 2100 по сумме строк 87+88+89+90+91 и сумме граф 5+12

Строка 6 по графе 3 должна быть равна сумме посещений, указанных в таблице 2100 по сумме строк 87+88+89+90+91 и сумме граф 4+10

Контроли

Наименование	№ строки	Число посещений			Из общего числа посещений (из графы 3) сделано по поводу заболеваний			Число посещений врачами на дому				
		врачей, включая профилактические – всего	из них		сельскими жителями	взрослыми 18 лет и более	детьми 0–17 лет	всего	из них сельских жителей	из графы 9		из графы 12 по поводу заболеваний
			сельскими жителями	детьми 0–17 лет						по поводу заболеваний	детей 0–17 лет	
1	2	3	4	5	6	7	8	9	10	11	12	13
выездной патронажной службой для оказания паллиативной медицинской помощи на дому	126	X	X	X	X	X	X			X		X
Кроме того, психологи	127				X	X	X			X		X
из них посещений инвалидами	127.1				X	X	X			X		X

0330,2100,126,09=30,1003,6,06*

(1003)

Код по ОКЕИ: единица – 642, человек – 792

Наименование	№ строки	Наличие подразделений и форм работы (нет – 0, есть – 1)	Число подразделений, установок, бригад	Число выездов	Число пациентов, принятых при выездах
1	2	3	4	5	6
Врачебные амбулатории	1				
Стоматологические кабинеты	2				
Флюорографические установки	3				
Лаборатории	4				
Врачебные бригады	5				
Отделения выездной патронажной паллиативной медицинской помощи	6				
Фельдшерско-акушерские пункты	7				
Фельдшерские пункты	8				
Маммографические установки	9				
Мобильные медицинские бригады	10				
Мобильные медицинские комплексы	11				

Контроль на сопоставление данных

Таблица 2120 «Медицинская помощь, оказанная выездными бригадами скорой медицинской помощи при выполнении вызовов скорой медицинской помощи»

Наименование	№ строки	Всего	из них:						Число лиц доставленных в медицинские организации (из гр. 3)
			оказание скорой медицинской помощи по поводу:			Медицинская эвакуация			
			травм, отравлений	внезапных заболеваний и состояний	родов и патологии беременности	всего	из них		
межбольничная	беременных, рожениц и родильниц								
1	2	3	4	5	6	7	8	9	10
Выполнено вызовов скорой медицинской помощи	1								
из них: к детям	1.1								
лицам старше трудоспособного возраста	1.2								
Число лиц, которым оказана скорая медицинская помощь при выполнении вызовов	2								
из них: в сельских населенных пунктах	2.1								
Число лиц, умерших в автомобиле скорой медицинской помощи (из стр. 3)	3								X
из них: детей	3.1								X
из них: в возрасте до 1 года	3.1.1				X			X	X
женщин старше трудоспособного возраста	3.2				X			X	X
мужчин старше трудоспособного возраста	3.3				X			X	X

Таблица 2200 «Сведения о деятельности выездных бригад скорой медицинской помощи»

Состав и профиль бригад	№№ строк	Число выездных бригад (смен), всего	из них: круглосуточ- ных	Число лиц, которым оказана скорая медицинская помощь выездными бригадами	Число медицинский эвакуаций, выполненных выездными бригадами (лиц) (из гр. 5)
1	2	3	4	5	6
Общепрофильные	1				
в том числе: врачебные	1.1				
из них: для оказания медицинской помощи детскому населению	1.1.1				
фельдшерские	1.2				
Специализированные, всего	2				
в том числе:					
анестезиологии-реанимации	2.1				
анестезиологии-реанимации педиатрические	2.2				
педиатрические	2.3				
психиатрические	2.4				
выездные экстренные консультативные бригады,					
всего	2.5				
из них: кардиологические	2.5.1				
неврологические	2.5.2				
инфекционные	2.5.3				
Авиамедицинские	2.6				
Всего	3				

Таблица 2300 «Число вызовов скорой медицинской помощи по времени доезда до места вызова и времени, затраченному на выполнение одного вызова скорой медицинской помощи»

Наименование	№ строки	Число вызовов скорой медицинской помощи по времени:			
		доезда до места вызова скорой медицинской помощи		затраченному на выполнение одного вызова	
		всего	из них (из гр.3): до места дорожно-транспортного происшествия	всего	из них (из гр.5): на место дорожно-транспортного происшествия
1	2	3	4	5	6
Время - до 20 минут	1				
- от 21 до 40 минут	2				
- от 41 до 60 минут	3				
- более 60 минут	4				
Всего	5				

Таблица 2510 «Профилактические осмотры и диспансеризация, проведенные медицинской организацией»*

ПРИКАЗ

от 27 апреля 2021 г. N 404н

ОБ УТВЕРЖДЕНИИ ПОРЯДКА ПРОВЕДЕНИЯ ПРОФИЛАКТИЧЕСКОГО МЕДИЦИНСКОГО ОСМОТРА И ДИСПАНСЕРИЗАЦИИ ОПРЕДЕЛЕННЫХ ГРУПП ВЗРОСЛОГО НАСЕЛЕНИЯ

Профилактический медицинский осмотр проводится в целях раннего (своевременного) выявления состояний, заболеваний и факторов риска их развития, немедицинского потребления наркотических средств и психотропных веществ, а также в целях определения **групп здоровья** и выработки рекомендаций для пациентов.

Диспансеризация представляет собой комплекс мероприятий, включающий в себя профилактический медицинский осмотр и дополнительные методы обследований, проводимые в целях оценки состояния здоровья (включая определение **группы здоровья** и группы диспансерного наблюдения) и осуществляемых в отношении определенных групп населения в соответствии с законодательством Российской Федерации

5. Профилактические осмотры и диспансеризация, проведенные медицинской организацией

**ВНИМАНИЕ!
ГРУППЫ ЗДОРОВЬЯ**

Таблица 2510

Контингенты	№ строки	Подлежало осмотрам	из них: сельских жителей	Осмотрено	из них: сельских жителей	из числа осмотренных (гр. 5): определены группы здоровья						
						I	II	III	из них:		IV	V
									IIIа	IIIб		
1	2	3	4	5	6	7	8	9	10	11	12	13
Дети в возрасте 0-14 лет включительно	1								x	x		
из них: дети до 1 года	2								x	x		
Дети в возрасте 15-17 лет включительно	3								x	x		
Из общего числа детей 15-17 лет (стр.3) - юношей	4								x	x		
Школьники	5								x	x		
Контингенты взрослого населения (18 лет и старше) - всего	6										x	x
из них: старше трудоспособного возраста	6.1										x	x
Диспансеризация и профилактический осмотр определенных групп взрослого населения	6.2										x	x
из них: старше трудоспособного возраста	6.2.1											x
Всего (сумма строк 1, 3, 6)												

ВНИМАНИЕ!
Строка 6 – 6.1 = трудоспособные^б
Строка 6.2 – 6.2.1 = трудоспособные

Строка 6.1 ≥ 6.2.1

ВНИМАНИЕ!
Сверить с таблицей 2511
Помним о девушках!

ВНИМАНИЕ!
Проверить арифметику!!!

*** - включая сведения таблицы 2516**

6. Профилактические осмотры и диспансеризация, проведенные медицинской организацией

(2510)

Код по ОКЕИ: человек - 792

Контингенты	№ стр.	Подлежало осмотрам	из них: сельских жителей	Осмотрено	из них: сельских жителей	из числа осмотренных (гр. 5): определены группы здоровья						
						I	II	III	из них:		IV	V
									IIIa	IIIб		
1	2	3	4	5	6	7	8	9	10	11	12	13
Дети в возрасте 0-14 лет включительно	1	138018	47219	132599	45322	41838	78689	16173	X	X	1039	2860
из них: дети до 1 года	2	8904	2799	8532	2758	1595	6395	508	X	X	20	14
Дети в возрасте 15-17 лет включительно	3	25281	7700	24520	7272	6979	10730	5496	X	X	438	877
Из общего числа детей 15-17 лет (стр.3) - юношей	4	12448	3945	12037	3368	3660	5254	2333	X	X	267	523
Школьники (из суммы строк 1+3)	5	98059	34338	96152	33525	27215	53073	12837	X	X	1013	2014
Контингенты взрослого населения (18 лет и старше) - всего	6	336248	82342	309498	69508	92937	76246	140315	114323	25992	X	X
из них:	6.1	92907	24764	81949	21320	8528	10944	62477	54097	8380	X	X
старше трудоспособного возраста	6.2	189240	54347	165904	43861	49516	22443	93945	80296	13649	X	X
диспансеризация определенных групп взрослого населения	6.2.1	65011	16987	57077	14206	5991	4857	46229	40373	5856	X	X
из них: старше трудоспособного возраста	7	499547	137261	466617	122102	141754	157665	161984	114323	25992	1477	3737
Всего (сумма строк 1, 3, 6)												

(2511)

Код по ОКЕИ: человек - 792

Диспансеризация детей 15-17 лет включительно	№ строки	Число
1	2	3
Из общего числа детей 15 - 17 лет (включительно), состоящих в отчетном году под диспансерным наблюдением, было госпитализировано:	1	1988
из них юношей	1.1	913
направлено на санаторно-курортное лечение	2	620
из них юношей	2.1	295
нуждалось в оперативном лечении	3	419
из них юношей	3.1	310
оперировано	4	367
	4.1	370

309498

165904

143594

112296

Обязательные предварительные и периодические осмотры, проведенные медицинской организацией

(2516)

Код по ОКЕИ: человек - 792

Наименование	№ строки	Подлежало осмотрам	Осмотрено	Выявлено подозрений на профессиональные заболевания	Не имели медицинских противопоказаний к работе	Имеют временные/ постоянные медицинские противопоказания к работе	Нуждаются в дополнительном обследовании в центре профпатологии	Нуждаются в амбулаторном/ стационарном обследовании и лечении
1	2	3	4	5	6	7	8	9
Всего	1	116163	112296	7	103781	8515	5	6942
из них:								
работники, занятые на тяжелой работе и на работах с вредными и (или) опасными условиями труда - всего	1.1	44243	41531	5				
декретированные контингенты	1.2	65526	64103					

Сведения табл. 2516 включаются в табл. 2510

Профилактические осмотры детей в возрасте 15-17 лет с целью сохранения их репродуктивного здоровья (2511)

	№ строк и	Подлежало осмотрам	из них сельских жителей	Осмотрено	из них сельских жителей	Выявлена патология	
						Всего	из них у сельских жителей
1	2	3	4	5	6	7	8
Осмотрено пациентов, всего	1					Строка 1	
из них: мальчиков (урологом-андрологом)	1.1					равна	
девочек (акушером-гинекологом)	1.2					сумме строк 1.1 + 1.2	

ВНИМАНИЕ!
Сверить с таблицей 2510
Помним о **девушках!**

Таблица 2511

Профилактические осмотры детей в возрасте 15-17 лет с целью сохранения их репродуктивного здоровья (2511)

	№ строки	Подлежало осмотрам	из них сельских жителей	...	Направлено на лечение		Пролечено	
					Всего	из них сельских жителей	Всего	из них сельских жителей
1	2	3	4	...	9	10	11	12
Осмотрено пациентов, всего	1							
из них: мальчиков (урологом-андрологом)	1.1							
девочек (акушером-гинекологом)	1.2							

Графа 9 **меньше или равна** графе 7

Графа 11 **меньше или равна** графе 9

соответственно графы 10 и 12

Целевые осмотры на туберкулез

ВНИМАНИЕ! МЕЖФОРМЕННЫЙ КОНТРОЛЬ с Формой №33

Сведения включаются 1 раз в году по основному методу			из них: сельских жителей	Гр. 3 – гр. 4	Выявлен туберкулез	
					Всего	из них: сельских жителей
1	2	3	4		5	6
Осмотрено пациентов, всего			1			
из них детей: 1- 7 лет включительно	1.1					
8 - 14 лет включительно	1.2					
15-17 лет включительно	1.3					
Из числа осмотренных (стр.1) обследовано: флюорографически	2					
бактериоскопически	3					
Из числа осмотренных детей (стр.1.1 + 1.2 + 1.3) проведены:						
иммунодиагностика с применением аллергена бактерий с 2 туберкулиновыми единицами очищенного туберкулина в стандартном разведении	4					
иммунодиагностика с применением аллергена туберкулезного рекомбинантного в стандартном разведении	5					
рентгенологическое (флюорографическое) исследование органов грудной клетки	6					

Строка 1 больше (равна) сумме строк 2 + 3

Сумма строк 1.1 + 1.2 + 1.3 равна сумме строк 4 + 5 + 6 (РАЗНИЦУ ПОЯСНИТЬ)

Сопоставить данные с формой 33

Профилактические осмотры на туберкулез	№ строки	Всего	из них: сельских жителей	Всего	из них: у сельских жителей
1	2	3	4	5	6
Осмотрено пациентов: всего	1	502701	119685	83	34
из них детей: 1-7 лет включительно	1.1	41581	6865	1	
8-14 лет включительно	1.2	41490	10011	3	3
15-17 лет включительно	1.3	26037	5087	3	2
Из числа осмотренных (стр.1) обследовано:					
<u>флюорографически</u>	2	413452	101907	79	31
<u>бактериоскопически</u>	3	1128	602		
Из числа осмотренных детей (стр. 1.1+1.2+1.3) проведены:					
иммунодиагностика с применением аллергена бактерий с 2 туберкулиновыми единицами очищенного туберкулина в стандартном разведении	4	61930	11775	4	3
иммунодиагностика с применением аллергена туберкулезного рекомбинантного в стандартном разведении	5	21141	5101		
рентгенологическое (флюорографическое) исследование органов грудной клетки	6	26037	5087	3	2

2. Выявление больных и некоторых групп риска

(2200)

Наименование показателей	№ строки.	Всего	Код по форме 33	
			0-14 лет	подгруппа 15-17 лет
1	2	3	4	5
Впервые выявлено больных туберкулезом из числа осмотренных на туберкулез	01			
из них с применением:				
туберкулинодиагностики	02		4	3
в том числе аллергена туберкулезного рекомбинантного в стандартном разведении	03		4	
флюорографии	04			3
бактериологических методов	05			
в том числе методом бактериоскопии	06			
Всего по форме 33	07	14	12	792

Целевые осмотры на онкопатологию

Таблица 2514

	№ строк и	Всего		из них: направлено в онкологические учреждения	
		мужчины	женщины	мужчины	женщины
1	2	3	4	5	6
Осмотрено с целью выявления онкологической патологии, всего	1				
из стр.1: в смотровых кабинетах	2				
в женских консультациях	3				
из стр.1 осмотрено: при реализации скрининговых программ	4				
при диспансеризации (профилактических осмотрах) отдельных контингентов населения (кроме пациентов с хроническими заболеваниями)	5				
при диспансеризации пациентов с хроническими заболеваниями	6				
Из стр.1: направлено: на цитологическое исследование	7				
на гистологическое исследование	8				

В данной таблице указываются
только целевые осмотры!
Строка 1 может быть больше
суммы строк 2 + 3

Обязательные предварительные и периодические осмотры, проведенные медицинской организацией

Таблица 2516

Наименование	№ строки	Подлежало осмотрам	Осмотрено	Выявлено подозрений на профессиональное заболевание	Не имели медицинских противопоказаний к работе	Имели временные/ постоянные медицинские противопоказания к работе	Нуждаются в дополнительном обследовании в центре профпатологии	Нуждаются в амбулаторном/ стационарном обследовании и лечении
1	2	3	4	5	6	7	8	9
Всего	1							
из них: работники, занятые на тяжелой работе и на работах с вредными и (или) опасными условиями труда - всего	1.1							
декретированные контингенты	1.2							

**Строка 1 может быть больше суммы строк 1.1 + 1.2
Разницу - пояснить**

**1.1 + 1.2 по гр 4
102 944**

Обязательные предварительные и периодические осмотры, проведенные медицинской организацией



(2516)		Код по ОКЕИ: человек - 92						
Наименование	№ строки	Итого осмотров	Осмотрено	Выявлено подозрений на профессиональное заболевание	Не имели медицинских противопоказаний к работе	Имели временные/ постоянные медицинские противопоказания к работе	Нуждаются в дополнительном обследовании в центре профпатологии	Нуждаются в амбулаторном/ стационарном обследовании и лечении
1	2	3	4	5	6	7	8	9
Всего	1	180487	102944	7	102381	563	146	17566
из них: работники, занятые на тяжелой работе и на работах с вредными и (или) опасными условиями труда - всего	1.1	52758	45774	7	45412	362	143	8882
декретированные контингенты	1.2	70694	57170		56969	201	3	7267

**1.1 + 1.2 по гр 3
123 452**

**1.1 + 1.2 по гр 9
16 149**



6. Диспансерное наблюдение инвалидов и участников ВОВ и воинов - интернационалистов

Таблица 2600

Наименование	№ строки	Участники ВОВ (кроме ИОВ)	Инвалиды ВОВ	Воины-интернационалисты
1	2	3	4	5
Состоит под диспансерным наблюдением на начало отчетного года	1		Межгодовая сверка	
Вновь взято под диспансерное наблюдение в отчетном году	2	Строка 1 + строка 2 – строка 3 = строка 6		
Снято с диспансерного наблюдения в течении отчетного года	3			
из них:				
выехало	4			
умерло	5	Строка 6 равна сумме строк 7 + 8 + 9		
Состоит под диспансерным наблюдением на конец отчетного года	6			
в том числе по группам инвалидности:				
I	7			
II	8	Строки 10, 11, 12 и 13 меньше или равны строке 6		
III	9			
Охвачено комплексными медицинскими осмотрами (из стр.6)	10			
Нуждались в стационарном лечении	11			
Получили стационарное лечение из числа нуждавшихся (стр.11)	12	Строка 11 больше или равна строке 12		
Получили санаторно-курортное лечение	13			

Таблица 2610

Наименование	№ строки	Состоит пациентов на учете (прикрепленных) в медицинской организации		из общего числа пациентов, состоящих на учете в медицинской организации, имеют противопоказания для занятий физической культурой и спортом	
		всего	из них инвалидов	всего	из них инвалидов
1	2	3	4	5	6
Всего	1				
из них в возрасте:	2				
0-14 лет					
15-17 лет	2				
18 лет и более	4				
из них старше трудоспособного возраста	4.1				

Сопоставить с табл. 1050

Таблицы 2610 2611 2650

(2611)



Наименование	№ п/п	Всего	из них:		
			I группы	II группы	III группы
1	2	3	4	5	6
Число лиц впервые признанных инвалидами, всего	1				
в том числе взрослых	2				
детей	3				

Строка 1 графа 3 НВ!
Строка 1 равна сумме строк 2 + 3
Графа 3 равна сумме граф 4 + 5 + 6

(2650)

Сведения о ребенке показываются в таблице 1 раз!!!

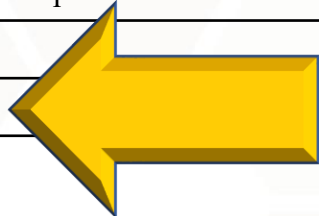
Число детей, достигших в отчетном году 1 года,
всего

от 6 месяцев до 1 года 3

, из них находились на грудном вскармливании: от 3
до 6 месяцев 2

Таблица 2800

Название операций	№ строк и	Число проведенных операций				из гр. 3: направлено материалов на морфологическое исследование
		Всего	из них:			
			сельским жителям	в подразделениях, оказывающих помощь в амбулаторных условиях	в подразделениях, оказывающих дневном стационаре	
1	2	3	4	5	6	7
Всего операций	1	Графа 3 должна быть больше графы 4, графы 7				
в том числе: операции на органе зрения	2					
из них микрохирургические	3	Графа 3 должна быть равна сумме граф 5+6				
из числа операций на органе зрения:						
...	4					
операции на сосудах, из них	9					
на артериях	10	Строка 9 может быть больше суммы строк 10 + 11 за счет операций на лимфатических сосудах				
на венах	11					
операции на органах брюшной полости	12					
...	19					
прочие операции	20					



Хирургическая работа медицинской организации в амбулаторных условиях и в условиях дневного стационара

Таблица 2801

Наименование	№ строки	Всего	из них сельских жителей
1	2	3	4
Оперировано пациентов (чел.)			
из них: дети			
Из общего числа пациентов (стр.1) оперировано в дневном стационаре			
из них (стр.3) детей			
Из общего числа операций (табл.2800, стр.01, гр.3) выполнено с использованием аппаратуры, ед:			
эндоскопической	5		
лазерной	6		
криогенной	7		
рентгеновской	8		
Выполнено гистероскопий	9		

Количество оперативных вмешательств на 1 пациента

**сверить с табл. 5126
проверить наличие гистероскопов**

10. Хирургическая работа медицинской организации в амбулаторных условиях и в условиях дневного стационара

(2800)

Код по ОКЕИ: единица – 642

Название операций	№ строки	Число проведенных операций				из гр. 3: направлено материалов на морфологическое исследование
		Всего	из них:			
			сельским жителям	в подразделениях, оказывающих медицинскую помощь в амбулаторных условиях	в подразделениях, оказывающих медицинскую помощь в условиях дневного стационара	
1	2	3	4	5	6	7
Всего операций	1	10350	1047	9106	1244	4518
в том числе: операции на органе зрения	2	364	11		364	
из них микрохирургические из числа операций на органе зрения операции по	3	364	11		364	

(2801)

Коды по ОКЕИ: единица – 642, человек - 792

Наименование	№ строки	Всего	из них сельских жителей
1	2	3	4
Оперировано пациентов (чел.)	1	9959	1128
из них: дети	2	266	62
Из общего числа пациентов (стр.1) оперировано в дневном стационаре всего	3	1205	34
из них (стр.3) детей	4		
Из общего числа операций (табл.2800, стр.01, гр.3) выполнено с использованием аппаратуры, ед:	5		
эндоскопической	5		
лазерной	6	119	9
криогенной	7		
рентгеновской	8	29	8
Выполнено гистероскопий, ед	9		

10. Результаты проведения медицинской реабилитации

(2850)

Наименование	№ п/п	Число лиц , нуждающихся в медицинской реабилитации	из них: в рамках ИПРА	Число лиц , направленных на медицинскую реабилитацию	из них в рамках ИПРА	Число лиц , закончивших медицинскую реабилитацию	из них в рамках ИПРА	Число лиц , прошедших медицинскую реабилитацию повторно	Число лиц , направленных на МСЭ после проведения медицинской реабилитации
1	2	3	4	5	6	7	8	9	10
Число лиц, всего	1								
в том числе: взрослых	1.1								
детей	1.2								
из стр 1.2 детей 0 – 2 лет включительно	1.2.1								
из стр. 1 инвалидов	2								
в том числе: взрослых	2.1								
детей									
из стр 2.2 детей 0 – 2 лет включительно									

Графы 4, 6 и 8
Оформляет ли бюро медико-социальной экспертизы ИПРА не инвалидам?
НАПИШИТЕ ОФИЦИАЛЬНЫЙ ЗАПРОС – сколько ИПРА было оформлено за отчетный год лицам, у которых не установлена инвалидность....

ВНИМАНИЕ!
 Таблицу заполняет медицинская организация, которая направляет пациента на реабилитацию

ВНИМАНИЕ!
 Проверить арифметику!!!

Строка 1 равна сумме строк 1.1 и 1.2,
 Строка 2 равна сумме строк 2.1 и 2.2
 Строка 1 больше равна строке 2
 Строка 1.1 больше равна строке 2.1
 Строка 1.2 больше равна строке 2.2
 Строка 1.2 больше равна строке 1.2.1
 Строка 2.2 больше равна строка 2.2.1

10. Результаты проведения медицинской реабилитации

(2850)

Код по ОКЕИ: человек –

Наименование	№ п/п	Число лиц , нуждающихся в медицинской реабилитации	из них: в рамках ИПРА	Число лиц , направленных на медицинскую реабилитацию	из них в рамках ИПРА	Число лиц , закончивших медицинскую реабилитацию	из них в рамках ИПРА	Число лиц , прошедших медицинскую реабилитацию повторно	Число лиц , направленных на МСЭ после проведения медицинской реабилитации
1	2	3	4	5	6	7	8	9	10
Число лиц, всего	1								
в том числе:									
взрослых	1.1								
детей	1.2								
из стр 1.2 детей 0 – 2 лет включительно	1.2.1								
из стр. 1 инвалидов	2								
в том числе:									
взрослых	2.1								
детей	2.2								
из стр 2.2 детей 0 – 2 лет включительно	2.2.1								

**По строкам 2, 2.1, 2.2 и 2.2.1
Графы 4, 6 и 8 **равны** графам 3, 5 и 7**

Иначе просим представить письменное пояснение

**РАЗДЕЛ V. РАБОТА
ЛЕЧЕБНО-ВСПОМОГАТЕЛЬНЫХ
ОТДЕЛЕНИЙ (КАБИНЕТОВ)**



Таблица 4201 «Деятельность радиотерапевтического отделения (кабинета лучевой терапии)»

Наименование	№ строки	Всего	из них: в подразделениях, оказывающих медицинскую помощь в амбулаторных условиях
Число пациентов, закончивших, лучевую терапию (самостоятельную и в комбинации с другими методами лечения), всего			
из них: самостоятельную			
с хирургическим лечением			
с химиотерапией			
с хирургическим лечением и химиотерапией	1.4		
Число пациентов, пролеченных на аппаратах для дистанционной радиотерапии	2		
из них: на дистанционных гамма-терапевтических аппаратах	2.1		
из них: по методикам: двухмерная конвенциональная радиотерапия	2.1.1		
трехмерная конформная радиотерапия			
Число пациентов, пролеченных на линейных ускорителях			
из них по методикам: двухмерная конвенциональная лучевая терапия			
трехмерная конформная лучевая терапия			
облучение с модуляцией интенсивности пучков			
ротационное облучение с модуляцией интенсивности пучка излучения			
стереотаксическая радиотерапия, включая радиохимию	2.2.5		
тотальное облучение всего тела/кожи	2.2.6		
Число пациентов, пролеченных на рентгенотерапевтических аппаратах	2.3		
из них: близкофокусной терапии			
для глубокой рентгенотерапии			
Число пациентов, пролеченных на аппарате кибер-нож			
Число пациентов, пролеченных на аппарате гамма-нож			
Число пациентов, пролеченных на аппарате томотерапии	2.6		

**Строка 1 должна быть равна сумме
1.2 строк 1.1+1.2+1.3+1.4**

**Строка 2 должна быть равна сумме строк
2.1+2.2+2.3+2.4+2.5+2.6
РАЗНИЦУ - пояснить**

Строка 1 равна сумме строк 2 + 3 + 4 + 5 + 6



(продолжение)

В строке 7 отражаются сведения о числе пациентов, получивших комплексное лечение лучевую терапию + радиомодификаторы/ радиопротекторы
Строка 7 <= строка 1

	№ строки	Всего	из них: в подразделениях, оказывающих медицинскую помощь в амбулаторных условиях
	2	3	4
1			
Число пациентов, пролеченных контактной лучевой терапией			
из них: внутриполостной			
внутриканевой с высокой мощностью дозы			
внутриканевой микроисточниками			
аппликационной			
внутрисосудистой			
Число пациентов, получивших сочетанную радиотерапию (дистанционную с внутриполостным облучением)			
Число пациентов, получивших интраоперационную радиотерапию			
Число пациентов, получивших андронную терапию			
из них: протонную			
ионную			
нейтронную			
нейтрон-захватную			
Число пациентов, получивших лучевую терапию с применением радиомодификаторов, радиопротекторов	7		
Число пациентов, получивших радиотерапию по поводу неонкологических заболеваний			
из них: на линейном ускорителе			
на гамма-терапевтическом аппарате			
на рентгентерапевтическом аппарате			

Строка 3 должна быть равна сумме строк
 $3.1 + 3.2 + 3.3 + 3.4 + 3.5$
РАЗНИЦУ - ПОЯСНИТЬ

Строка 6 должна быть равна сумме строк
 $6.1 + 6.2 + 6.3 + 6.4$
РАЗНИЦУ - ПОЯСНИТЬ

Строка 8 должна быть равна сумме строк
 $8.1 + 8.2 + 8.3$
РАЗНИЦУ - ПОЯСНИТЬ

(4601) Наименование показателей	№ строки	Всего	из них:	
			в подразделениях, оказывающих медицинскую помощь в амбулаторных условиях	в условиях дневного стационара
1	2	3	4	5
Число лиц, закончивших лечение, - всего	1			
из общего числа лиц, закончивших лечение (стр. 1): инвалидов	1.1			
детей-инвалидов	1.2			
Число отпущенных процедур - всего	2			
из них (из стр. 2): инвалидам	2.1			
детям-инвалидам	2.2			

Строки 1.1 и 2.1 Представляются данные по всем инвалидам, которые закончили лечение, т.е. взрослые+дети

6. Деятельность отделения гипербарической оксигенации

(4803)

Наименование	№ строки	Число
1	2	3
Число барокамер – всего	1	
из них действующих	2	
Число проведенных сеансов всего	3	
из них в условиях дневного стационара	4	

Число барокамер необходимо сверить с прошлым годом

8. Деятельность отделения гемосорбции и гравитационной хирургии крови

(4805)

Наименование	№ строки	Всего	из них	
			в подразделениях, оказывающих медицинскую помощь в амбулаторных условиях	в условиях дневного стационара
1	2	3	4	5
Число мест в отделении	1			
Проведено процедур – всего, ед	2			
из них: гемосорбций	3			
плазмаферезов	4			
лазерного облучения крови	5			
ультразвукового облучения крови	6			
гемоозонотерапии крови	7			

Прочие процедуры расписать

**РАЗДЕЛ VI. РАБОТА
ДИАГНОСТИЧЕСКИХ
ОТДЕЛЕНИЙ (КАБИНЕТОВ)**



При заполнении раздела VI «Работа диагностических отделений (кабинетов)» ФФСН №30 следует иметь в виду

Таблицы данного раздела заполняют в медицинских организациях, имеющих соответствующие диагностические службы. Включаются сведения об исследованиях, проведенных **только** в отделениях (кабинетах) **данной** медицинской организации

Не включаются сведения об анализах и исследованиях, **проведенных в других организациях**, пациентам, обслуживаемым данной организацией

Если диагностические отделения данной организации оказывают помощь не только своим пациентам, но и пациентам, направленным другими организациями, в сведения о работе диагностического отделения включается **весь** объем **проведенной работы**, независимо от того, каким пациентам была оказана помощь

Таблица 5100 «Рентгенодиагностические исследования (без профилактических исследований)»

С любым
видом
контрастного
вещества

Наименование	№ строки	Всего	При них выполнено						Всего числа исследований (из гр.3)	
			Рентгенограмм		Флюорограмм		Томограмм	с контрастированием (без ангиографий)	в подразделениях, оказывающих медицинскую помощь в амбулаторных условиях	в условиях дневного стационара
			на пленке	цифровых	на пленке	цифровых				
1	2	3	4	5	6	7	8	9	10	
Рентгенодиагностические исследования – всего	1									
из них (стр.1):	2									
органов грудной клетки	3									
органов пищеварения	3									
из них:										
пищевода, желудка и тонкой кишки	3.1									
ободочной и прямой кишки	3.2									
костно-мышечной системы	4									
из нее: конечностей	4.1									
таза и тазобедренных суставов	4.2									X
шейного отдела позвоночника	4.3									X
грудного отдела позвоночника	4.4									X
пояснично-крестцового отдела, копчика	4.5									X
денситометрия	4.6									X
череп и челюстно-лицевой области	5									X
из них: зубов	5.1									X
челюстей	5.2									X
околоносовых пазух	5.3									X
височных костей	5.4									X

Включаются рентгенологические диагностические исследования за исключением:
Профилактических (таб. 5114)
Интервенционных (таб. 5111)
Компьютерно – томографических исследований (таб. 5113)

Строка 1 должна быть равна сумме 2 + 3 + 4 + 5 + 6 + 7 + 8

Графа 3 больше суммы граф 11 + 12 за счет исследований, выполненных пациентам, получившим медицинскую помощь в стационарных условиях

Таблица 5100 «Рентгенодиагностические исследования (без профилактических исследований)»

Наименование	№ строки	Всего	При них выполнено					из общего числа исследований (из гр.3)			
			Рентгеноскопий	Рентгенограмм		Флюорограмм		Томограмм	с контрастированием (без ангио-графий)	в подразделениях, оказывающих медицинскую помощь в амбулаторных условиях	в условиях дневного стационара
				на пленке	цифровых	на пленке	цифровых				
1	2	3	4	5	6	7	8	9	10	11	12
Рентгенодиагностические исследования – всего	1										
из них (стр.1):	2										
органов грудной клетки	3										
органов пищеварения	3										
из них:											
пищевода, желудка и тонкой кишки	3.1						X	X	X		
ободочной и прямой кишки	3.2						X	X	X		
костно-мышечной системы	4										
из нее: конечностей	4.1										
таза и тазобедренных суставов	4.2										
шейного отдела позвоночника	4.3										
грудного отдела позвоночника	4.4										
пояснично-крестцового отдела, копчика	4.5										
денситометрия	4.6										
череп и челюстно-лицевой области	5										
из них: зубов	5.1										
челюстей	5.2										
околоносовых пазух	5.3										
височных костей	5.4										

Исследования, которые выполняются **совместно** с хирургами, урологами, гинекологами и т.д., необходимо показывать в таблице **5111**

ВНИМАНИЕ!!!!

Без контрастирования рентгенографии брюшной полости делают при подозрении

- на кишечную непроходимость;
- на перфорацию полого органа
- на наличие инородного тела

Таблица 5100 «Рентгенодиагностические исследования (без профилактических исследований)»

Наименование	№ строки	Всего	При них выполнено					из общего числа исследований (из гр.3)			
			Рентгеноскопий	Рентгенограмм		Флюорограмм		Томограмм	с контрастированием (без ангиографий)	в подразделениях, оказывающих медицинскую помощь в амбулаторных условиях	в условиях дневного стационара
				на пленке	цифровых	на пленке	цифровых				
1	2	3	4	5	6	7	8	9	10	11	12
почек и мочевых путей	6					x	x				
молочных желез	7		X			X	X	X			
прочих органов и систем	8					X	X				
Число исследований, выполненных методом томосинтеза (из стр. 1)	9		c	X	X	X	X	X	X	X	X

Строка 9 из строки 1

Таблица 5100 «Рентгенодиагностические исследования (без профилактических исследований)»

Стр. 3 ≥ стр. 3.1 + стр. 3.2

Стр. 4 ≥ стр. 4.1 + стр. 4.2 + стр. 4.3 + стр. 4.4 + стр. 4.5 + стр. 4.6

Стр. 5 ≥ стр. 5.1 + стр. 5.2 + стр. 5.3 + стр. 5.4

Таблица заполняется на основании учетных форм №050/у и №039-5/у, утвержденных Приказом №1030 от 04.10.1980

Таблица 5100 «Рентгенодиагностические исследования (без профилактических исследований)»

Рентгенологическое исследование пациенту может состоять из просвечивания, **одной или нескольких рентгенограмм, флюорограмм**, может состоять из каждого способа в отдельности или в сочетании их друг с другом. В связи с этим, числа, **показываемые в графах 4-9** по соответствующим строкам в сумме, могут превышать числа в графе 3, но **не могут быть меньше их**.

Примечание:

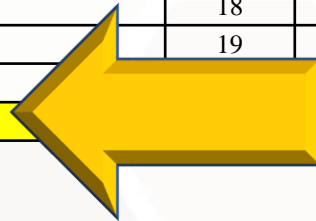
для всех видов цифровой рентгенографии одним снимком считается однократная или серийная экспозиция, выполненная в одной проекции, независимо от формы последующего сохранения изображения (электронный носитель, мультиформатная пленка, бумажная копия и др.)

При рентгеновской компьютерной или магнитно-резонансной томографии учитывается только число исследований в соответствии с утвержденным перечнем лучевых методов исследования

Таблица 5111

Интервенционные лечебные и диагностические

Наименование	№ строки	Всего	в том числе:					
			внутрисосудистые			внесосудистые		
			Всего	в том числе:		Всего	в том числе:	
Диагностические	Лечебные	Диагностические		Лечебные				
1	2	3	4	5	6	7	8	9
Рентгенохирургические вмешательства, всего, в том числе на:	1							
головном мозге	2							
области головы и шеи	3							
молочных желез	4							
органах грудной клетки всего, без сердца и грудной аорты	5							
из них: легочной артерии	6					X	X	X
сердце, всего	7					X	X	X
из них: коронарных сосудах	8					X	X	X
камерах сердца и клапанах	9					X	X	X
грудной аорте	10					X	X	X
брюшной аорте	11					X	X	X
нижней полой вене	12					X	X	X
желудочно-кишечном тракте	13							
печени, желчных путях, селезенке, поджелудочной железе	14							
надпочечниках	15							
почках и мочевых путях	16							
органах малого таза (женского)	17							
органах малого таза (мужского)	18							
конечностях	19							
позвоночнике								
прочих органах и системах								



ВНИМАНИЕ!!!!

Сверить со сведениями таблицы 4000 формы 14

Строки 7.5.2, 7.4.1 и 7.4.2

Наименование операции	№ строки	Число операций, проведенных в стационаре				из
		всего	из них: детям 0-17 лет включительно			
			0-14 лет включительно	из гр.4 в возрасте до 1 года	15-17 лет включительно	
1	2	3	4	5	6	
операции по поводу:	4.5	2254	14	4	1	
глаукомы						
из них: с применением шунтов и дренажей	4.5.1	749	7	2		
энуклеации	4.6	80				
катаракты	4.7	7648	17		4	
из них: методом фактомульсификации	4.7.1	7012	10		4	
интравитреальное введение ингибитора ангиогенеза	4.8	512				
операции на органах уха, горла, носа	5	10689	2664		734	
из них: на ухе	5.1	284	82		24	
на миндалинах и аденоидах	5.2	2364	2051		44	
операции на органах дыхания	6	2496	58	15	14	
из них:						
на трахее	6.1	20				
пневмонэктомия	6.2	20				
эксплоративная торакотомия	6.3	158				
операции на сердце	7	5143			1	
из них: на открытом сердце	7.1	425			1	
из них: с искусственным кровообращением	7.1.2	362				
коррекция врожденных пороков сердца	7.2	11				
коррекция приобретенных поражений клапанов сердца	7.3	134				
при нарушениях ритма – всего	7.4	977				
из них:						
имплантация кардиостимулятора	7.4.1	953				
коррекция тахикардий	7.4.2					
из них: катетерных аблаций	7.4.2.1					
по поводу ишемических болезней сердца	7.5	3432				
из них:						
аортокоронарное шунтирование	7.5.1	463				
ангиопластика коронарных артерий	7.5.2	2966				
из них: со стентированием	7.5.2.1	2767				

21.02.2019 16:37

к/с 953

стат 2767 65

2. Интервенционные вмешательства под лучевым контролем.

Рентгенохирургия, рентгеноэндоваскулярные диагностика и лечение

(5111)

Код по ОКЕИ: единица – 642

Наименование	№ строки	Внутрисосудистые		Внесосудистые	
		Диагностические	Лечебные	Диагностические	Лечебные
1	2	3	4	5	6
Рентгенохирургические вмешательства, всего, в том числе на:	1	7984	5821 4868	997 996	991
головном мозге	2	188	16		
области шеи	3	236	12		
молочных железах	4				
органах грудной клетки всего, без сердца и грудной аорты	5	39	13		
из них легочной артерии	6	39		X	X
сердце всего	7	5846	4656 3703	X	X
из них: коронарных сосудах	8	5728	3703	X	X
камерах сердца и клапанах	9	118	953	X	X
грудной аорте	10	10		X	X
брюшной аорте	11	56		X	X
нижней полой вене	12	68	49	X	X

Сверить таблицу 5111 с таблицей 4100 формы 14

(4100) Код по ОКЕИ: единица-642, человек – 792

Наименование показателей	№ строки	Число
1	2	3
Оперировано пациентов – всего (чел.)	1	
из них: дети до 17 лет включительно	2	
лица старше трудоспособного возраста	3	
Из общего числа операций (стр.1, гр.3, табл.4000) проведено операций (ед) с использованием:		
лазерной аппаратуры	4	
криогенной аппаратуры	5	
эндоскопической аппаратуры	6	
из них: стерилизации женщины	7	
рентгеновской	8	

Разницу пояснить

(5112)

Из общего числа рентгенохирургических вмешательств выполнено: пациентам с инфарктом миокарда 1 _____, из них в первые **90 минут** от момента госпитализации 2 _____, пациентам с инфарктом мозга 3 _____. Из общего числа рентгенохирургических процедур выполнено под контролем рентгентелевизионных **установок типа С-дуга** 4 _____, под контролем **компьютерной томографии (КТ)** 5 _____, под контролем **ультразвука (УЗ)** 6 _____, под контролем **магнитно-резонансной томографии (МРТ)** 7 _____



Таблица 5113

Компьютерная томография

Наименования органов и систем	№ строки	Всего	из них (гр.3):		
			без внутривенного контрастирования	с внутривенным контрастированием	в подразделениях, оказывающих медицинскую помощь в амбулаторных условиях
1	2	3	4	5	6
Всего исследований	1				
в том числе.: головного мозга	2				
околоносовых пазух	3				
височной кости	4				
области шеи, гортани и гортаноглотки	5				
области груди (без сердца и коронарных сосудов)	6				
из стр. 6: легких при COVID-19	6.1				
сердца и коронарных сосудов	7				
органов брюшной полости (печень, селезенка, поджелудочная железа)	8				
почек и мочевых путей	9				
органов малого таза	10				
позвоночника, из него:	11				
позвоночника (шейный отдел)	11.1				
позвоночника (грудной отдел)	11.2				
позвоночника (поясничный и крестцовый отделы)	11.3				
костей, суставов и мягких тканей конечностей	12				
прочих органов и систем					
Ангиография иных сосудов	14		x	x	

В таблицу 5113 по строкам 1-14 включаются сведения о выполненных компьютерно-томографических исследованиях

В графе 5 указываются исследования с контрастированием

В графе 6 указываются исследования, выполненные в медицинских организациях, оказывающих помощь в амбулаторных условиях

Строка 1 равна сумме строк 2-14

**Сумма граф 4 + 5 равна графе 3
кроме строки 14**

Таблица 5114

Рентгенологические профилактические (скрининговые) обследования

Наименование	№ строки	Всего
1	2	3
Число рентгеновских профилактических исследований органов грудной клетки, всего, в том числе выполнено:	1	
на пленочных флюорографах	1.1	
из них на передвижных пленочных флюорографических установках	1.1.1	
на цифровых флюорографах	1.2	
из них на передвижных цифровых флюорографических установках	1.2.1	
рентгенографий на пленке	1.3	
низкодозных компьютерных томографий	1.4	
Число рентгеновских профилактических исследований молочных желез	2	
из них выполнено: на пленочных аппаратах	2.1	
на цифровых аппаратах и аппаратах, оснащенных системой компьютерной радиологии	2.2	
на передвижных маммографических установках	2.3	
на аппаратах с функцией томосинтеза	2.4	

Графа 3 должна быть больше суммы граф 4+5 за счет исследований, выполненных пациентам трудоспособного возраста

В строке 1.2 указываются сведения о цифровых флюорограммах и рентгенограммах, выполненных на цифровых аппаратах, в том числе передвижных (стр. 1.2.1)

Стр. 1 = стр. 1.1 + 1.2 + 1.3 + 1.4

Стр. 2 = стр. 2.1 + стр. 2.2
Стр. 2 ≥ стр. 2.3
Стр. 2 ≥ стр. 2.4

4. Рентгенологические профилактические (скрининговые) обследования

(5114)

Код по ОКЕИ: единица - 642

Наименование	№ строки	Всего	из них:	
			детям	лицам старше трудоспособного возраста
1	2	3	4	5
Число рентгенологических профилактических исследований органов грудной клетки	1	3557	2520	1578
из них выполнено:				
на пленочных флюорографах		10180	530	4256
на цифровых аппаратах и системах компьютерной радиологии		399601	23714	142886
рентгенографий на пленке		23385	1099	7809
на передвижных флюорографических установках		7291	175	2924
Число профилактических исследований молочных желез	6	22391	X	
из них выполнено:				
на пленочных аппаратах	7	17813	X	10892
на цифровых аппаратах и системах компьютерной радиологии	8	14288	X	2651
на передвижных маммографических установках	9	290	X	200

Таблица 5115

Ультразвуковые исследования

Наименование	№ строки	Всего	в подразделениях, оказывающих медицинскую помощь в амбулаторных условиях	в условиях дневного стационара	выполнено интервенционных вмешательств под контролем УЗИ	из р.с. направленных на прижизненные патолого-анатомические исследования
1	2	3	4	5	6	7
Ультразвуковые исследования (УЗИ) – всего	1					
в том числе:	2					
УЗИ сердечно-сосудистой системы, всего	2.1					
из них исследование сосудов	2.1.1					
из них слепым доплером	2.1.1					
Эхокардиографии	3					
из них: чрезпищеводная ЭХО	3.1					
стресс-эхокардиографии	3.2					
УЗИ органов брюшной полости, включая гепатобилиарную систему, селезенку, мезентериальные лимфоузлы	4					
из них: на наличие свободной жидкости	4.1					
полых органов	4.2					
УЗИ женских половых органов, всего	5					
из них: трансвагинально не беременным	5.1					
во время беременности (из стр. 5)	5.2					
УЗИ почек, надпочечников, забрюшинного пространства и мочевого Пузыря	6					
УЗИ предстательной железы, всего	7					
из них трансректально	7.1					
УЗИ молочной железы	8					
УЗИ щитовидной и паращитовидной желез	9					
УЗИ костно-мышечной системы	10					
из них денситометрия						
УЗИ мягких тканей	11					
из них поверхностных лимфоузл	11.1					
УЗИ головного мозга	12					
из них: эхоэнцефалография	12.1					
нейросонография детям до 1 года	12.2					
УЗИ глаза	13					
УЗИ органов грудной клетки (кроме сердца): вилочковая железа, легкие, плевральная полость, внутригрудные лимфоузлы	14					
УЗИ наружных половых органов	15					
Эндосонографические исследования	16					
Ультразвуковая денситометрия						
Интраоперационные исследования						
Прочие исследования						
Из общего числа исследований (стр. 1) выполнено:						
новорожденным и детям до 2 лет						
УЗИ с внутривенным контрастированием	21					
УЗИ с эластографией	22					

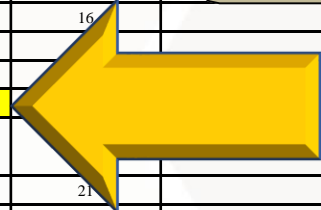
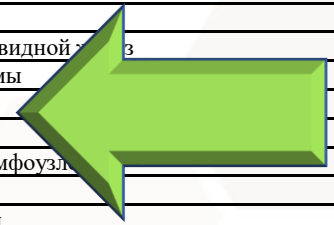
В число УЗИ брюшной полости (строка 4) входят: исследования гепатобилиарной системы (печени, желчного пузыря, поджелудочной железы), селезенки, полых органов (пищевода, желудка, кишечника), в том числе мезентериальные лимфоузлы

Все исследования сосудов следует показывать в строке 2.1

Строка 15 включает сведения о наружных половых органах, НЕ показываем их в строке ПРОЧИЕ

Прочие УЗ-исследования (строка 19) РАСШИФРОВАТЬ

Графа 7 должна быть меньше или равна графе 6



(5117)

6. Аппараты и оборудование для лучевой диагностики

Наименование	№ строки	Число аппаратов и оборудования, всего	из них			
			в подразделениях, оказывающих медицинскую помощь в амбулаторных условиях	действующих	со сроком эксплуатации свыше 10 лет	из них в подразделениях, оказывающих медицинскую помощь в амбулаторных условиях (из гр. 6)
1	2	3	4	5	6	7
Телеуправляемые поворотные столы-штативы с функцией рентгеноскопии	1					
Рентгенодиагностические комплексы на 3 рабочих места	2					
Рентгенодиагностические комплексы на 2 рабочих места	3					
из них цифровые	3.1					
Рентгенодиагностические комплексы на 1 рабочее место	4					
из них цифровые	4.1					
Цифровые аппараты для исследований органов грудной клетки (цифровые флюорографы)	5					
из них на шасси автомобилей	5.1					
Пленочные флюорографы	6					
из них на шасси автомобилей	6.1					
Палатные аппараты	7					
Передвижные рентгенотелевизионные установки типа С-дуга	8					
Рентгеноурологические аппараты	9					
Маммографические аппараты	10					
из них: цифровые	10.1					
с функцией томосинтеза	10.2					
Дентальные аппараты	11					
из них: прицельные (радиовизиографы)	11.1					
из них цифровые	11.1.1					
панорамные томографы (ортопантомографы)	11.2					
из них цифровые	11.2.1					
дентальные томографы	11.3					
Ангиографические аппараты стационарные	12					
Компьютерные томографы	13					
из них: пошаговые	13.1					
спиральные односрезовые	13.2					
спиральные многосрезовые, всего	13.3					
в том числе: менее 16 срезов	13.3.1					
16 срезов	13.3.2					
32 – 40 срезов	13.3.3					
64 среза	13.3.4					
128 и более срезов	13.3.5					
передвижные	13.4					
Остеоденситометры рентгеновские	14					

6. Аппараты и оборудование для лучевой диагностики

(5117)

(продолжение)

Наименование	№ строки	Число аппаратов и оборудования, всего	из них			
			в подразделениях, оказывающих медицинскую помощь в амбулаторных условиях	действующими	со сроком эксплуатации свыше 10 лет	из них в подразделениях, оказывающих медицинскую помощь в амбулаторных условиях (из гр. 6)
1	2	3	4	5	6	7
МР томографы, всего	16					
из них менее 1,0 Т	16.1					
из них для костей и суставов	16.1.1					
1,0 Т	16.2					
1,5 Т	16.3					
3,0 Т	16.4					
более 3,0 Т	16.5					
Проявочные автоматы и камеры	17					
Системы компьютерной радиографии (рентгенографии на фотостимулируемых люминофорах)	18					
Аппараты УЗИ, всего	19					
из них: портативных	19.1					
без доплерографии	19.2					
с эластографией	19.3					
эхоэнцефалографов	19.4					
денситометров	19.5					
Аппараты для радионуклидной диагностики, всего	20					
из них: планарные диагностические гамма-камеры	20.1					
однофотонные эмиссионные компьютерные томографы (ОФЭКТ)	20.2					
совмещенные ОФЭКТ/КТ установки	20.3					
позитронно-эмиссионные томографы (ПЭТ)	20.4					
совмещенные ПЭТ/КТ установки	20.5					
из них с циклотроном для синтеза ультракороткоживущих РФП	20.5.1					
совмещенные ПЭТ/МРТ установки	20.6					
из них с циклотроном для синтеза ультракороткоживущих РФП	20.6.1					
циклотроны для синтеза ультракороткоживущих РФП (без ПЭТ установки)	20.7					
ренографы	20.8					
Общее число аппаратов, подключенных к сети Интернет для передачи данных	21					
Радиологическая информационная сеть (RIS)	22					
Число аппаратов подключенных к системе получения, архивирования, хранения и поиска цифровых изображений (PACS)	23					



ЦНИИОИЗ

7. Аппараты и оборудование отделений (кабинетов) лучевой терапии

(5118)

Наименование	№ строки	Число аппаратов и оборудования, всего	из них			
			в подразделениях, оказывающих медицинскую помощь в амбулаторных условиях	действующих	со сроком эксплуатации свыше 10 лет	из них в подразделениях оказывающих медицинскую помощь в амбулаторных условиях (из гр)
1	2	3	4	5	6	7
Рентгенотерапевтические аппараты, всего	1		x			x
близкофокусные	1.1		x			x
для глубокой рентгенотерапии	1.2		x			x
Гамма-терапевтические аппараты для дистанционной лучевой терапии, всего	2		x			x
Линейные ускорители электронов, всего	3		x			x
из них: для конвенциональной лучевой терапии без многопластинчатого коллиматора	3.1		x			x
для конформной радиотерапии с многопластинчатым коллиматором	3.2		x			x
из них: с возможностью контроля укладки пациента по рентгеновским изображениям	3.2.1		x			x
с возможностью контроля укладки пациента по изображениям, полученным из терапевтического пучка	3.2.2		x			x
с возможностью лучевой терапии с модуляцией интенсивности	3.2.3		x			x
с возможностью ротационного облучения с модуляцией интенсивности пучка излучения	3.2.4		x			x
с возможностью синхронизации лучевой терапии с дыханием пациента	3.2.5		x			x
с возможностью проведения стереотаксической лучевой терапии	3.2.6		x			x
с возможностью облучения энергиям 10+ МэВ и электронами(высокоэнергетические)	3.2.7		x			x
Аппараты и комплекты оборудования для проведения контактной радиотерапии, всего	4		x			x
из них: внутриволостной радиотерапии	4.1		x			x
внутриканальной с высокой мощностью дозы	4.2		x			x
внутриканальной микроисточниками с низкой мощностью дозы	4.3		x			x
апликационной	4.4		x			x
внутрисосудистой	4.5		x			x
Нестандартные специализированные аппараты для лучевой терапии	5		x			x
из них: гамма-нож	5.1		x			x
кибер-нож	5.2		x			x
томотерапии	5.3		x			x
для интраоперационной лучевой терапии	5.4		x			x
Аппараты для адронной лучевой терапии	6		x			x
из них: протонная	6.1		x			x
ионная	6.2		x			x
нейтронная	6.3		x			x
нейтрон захватная	6.4		x			x
Системы дозиметрического планирования	7		x			x
Оборудование для клинической дозиметрии	8		x			x
Аппаратура для предлучевой подготовки	9					

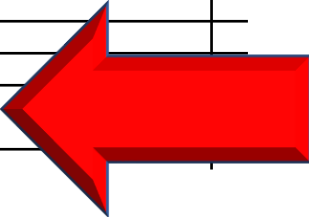
Таблица 5119

Магнитно-резонансные томографии

Наименование исследований	№ строки	Всего	из них: с внутривенным контрастированием	из гр. 3 выполнено:	
				в подразделениях, оказывающих медицинскую помощь в амбулаторных условиях	в условиях дневного стационара
1	2	3	4	5	6
Всего выполнено МРТ	1				
в том числе:					
сердца	2				
легких и средостения	3				
органов брюшной полости и забрюшинного пространства	4				
органов малого таза	5				
молочной железы	6				
головного мозга	7				
позвоночника и спинного мозга	8				
из них: шейного отдела	8.1				
грудного отдела	8.2				
пояснично-крестцового отдела	8.3				
области "голова-шея"	9				
костей, суставов и мягких тканей	10				
сосудов	11				
прочих органов и систем	12				
Интервенционные вмешательства под МРТ – контролем (из стр.1)	13				

Графа 3 больше суммы граф 5 + 6 за счет исследований, выполненных пациентам, получавшим медицинскую помощь в стационарных условиях

3590X



Строка 1 должна быть равна сумме строк со 2 по 12

Таблица 5119

8.Магнитно-резонансные томографии

Магнитно-резонансное исследование может состоять из отдельных процедур, и включать в себя изучение одной или нескольких анатомических областей (органов).

Одна процедура представляет собой однократное сканирование одной анатомической области (органа), например, малого таза, головного мозга, грудного отдела позвоночника и др.

Сканирование двух и более анатомических областей (органов) учитывается в графах 3-6 как два и более самостоятельных исследования.

При использовании внутривенного контрастирования проведенное магнитно-резонансное исследование учитывается в соответствующей строке графы 3 (всего) и в графе 4 (из них с внутривенным контрастированием)

Таблица 5120 « Деятельность лаборатории радиоизотопной диагностики»

Наименование	№ строки	Всего
1	2	3
Проведено радиологических исследований, всего	1	
из них: сканирований	1.1	
радиографий	1.2	
	1.3	
	1.3.1	
	1.3.2	
	1.3.3	
	1.3.4	
	1.3.5	
	1.3.6	
сцинтиграфий с I-123 - МИБГ	1.3.7	
перфузионных сцинтиграфий головного мозга	1.3.8	
перфузионных сцинтиграфий легких		
сцинтиграфий миокарда	1.3.10	
сцинтиграфия лимфатической системы	1.3.11	
динамических сцинтиграфий почек	1.3.12	
динамических сцинтиграфий печени	1.3.13	
динамических сцинтиграфий желудка	1.3.14	
радионуклидных вентрикулографий	1.3.15	
радионуклидных ангиографий, флебографий	1.3.16	
исследований головного мозга	1.3.17	
исследований миокарда	1.3.18	
прочих	1.3.19	
ОФЭКТ и ОФЭКТ/КТ	2	
из них: головного мозга	2.1	
эндокринных желёз	2.2	
лёгких (перфузия, вентиляция)	2.3	
миокарда в покое	2.4	
миокарда с нагрузочными пробами	2.5	
миокарда синхронизированного с ЭКГ	2.6	
селезёнки	2.7	
печени	2.8	
костной системы	2.9	
ПЭТ и ПЭТ/КТ исследований, всего	3	
из них головного мозга	3.1	
Используемые при ПЭТ РФП:	4	
¹⁸ F-FDG	4.1	
прочие	4.2	

Строка 1 равна сумме строк с 1.1 по 1.3
 Строка 1.3 равна сумме строк с 1.3.1 по 1.3.19 СТРОГО

Строка 2 равна сумме строк с 2.1 по 2.9 **РАЗНИЦУ ПОЯСНИТЬ**

Строка 3 равна строке 4 + 4.2 СТРОГО
 Строка 4 равна сумме 4.1 + 4.2 СТРОГО

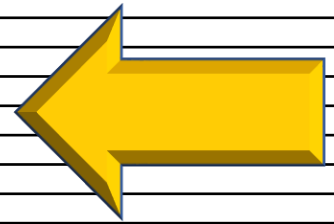


Таблица 5121

(5121)

Число процедур радионуклидной терапии при помощи открытых радионуклидов 1_____, из них: радиойодтерапии с йодом-131 2_____, с остеотропными РФП 3_____, с другими РФП 4_____;
пациентов, пролеченных методами радионуклидной терапии 5_____,
из них: радиойодтерапии с йодом-131 6_____, с остеотропными РФП 7_____, с другими РФП 8_____.

5121

гр 1 \geq гр 5; гр 2 \geq гр 6

гр 3 \geq гр 7; гр 4 \geq гр 8

Таблица 5122

(5122)

Код по ОКЕИ: человек – 792; единица – 642

Число диагностических исследований с применением радиофармацевтических лекарственных препаратов, всего 1 _____, из них: при злокачественных новообразованиях 1.1 _____, при болезнях системы кровообращения 1.2 _____; число лиц, пролеченных с применением радиофармацевтических лекарственных препаратов 2 _____, число лиц, пролеченных с применением лучевой терапии 3 _____; число проведенных курсов лечения, всего 4 _____.

5121 гр 5 и 5122 гр 2
Сравнить, разницу пояснить

Сверить данные с таблицами
4201 и 5120

11. Деятельность дистанционно-диагностических кабинетов

Таблица 5124

Число проведенных ЭКГ исследований 1. _____



Должно быть равно сведениям, указанным в таблице 5402 «Методы функциональной диагностики» в строке 3 графе 3

Деятельность эндоскопических отделений (кабинетов)

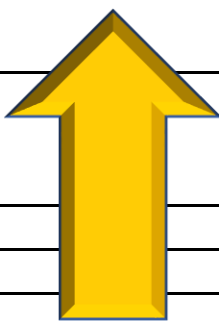
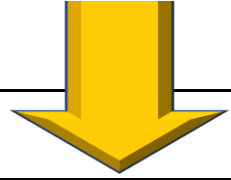
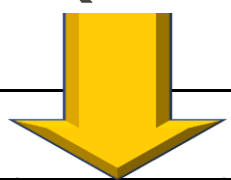
Таблица 5125

Наименование	№ стр	Всего	в том числе:							прочих
			эзофагогастро- дуоденоскопий	колоно- скопий	бронхо- скопий	ректосигмо- идоскопий	интести- носкопий	видео- капсульных исследований		
1	2	3	4	5	6	7	8	9	10	
Эндоскопические лечебные манипуляции – всего	8									
из них:										
в подразделениях, в амбулаторных условиях										
в условиях ДС	10									
выполненных под анестезией	11									
удаление доброкачественных новообразований	12									
из них диссекцией в подслизистом слое	12.1									
удаление инородных тел	13									
балонная дилатация	14									
стентирование	15									
остановка кровотечений, всего	16									
из них: по экстренным показаниям	16.1									
с применением клипс	16.2									

Строка 8 больше или равна сумме строк 9 и 10 по всем графам

**К графе 10 (прочие) можно отнести:
лапароскопии, цистоскопии, ларингоскопии,
уретроскопии, гистероскопии и т.д.**

**При наличии данных
необходимо
предоставить
пояснения**



Аппараты и оборудование эндоскопических отделений (кабинетов)

Таблица 5126

1	№ строки	Число аппаратов и оборудования всего	4 в подразделениях, оказывающих медицинскую помощь в амбулаторных условиях	Графа 9 меньше или равна графе 4				9 из них в подразделениях оказывающих медицинскую помощь в амбулаторных условиях (из гр. 8)
				действующих	со сроком эксплуатации до 3 лет	со сроком эксплуатации от 4 до 7 лет	со сроком эксплуатации свыше 7 лет	
Гибкие эндоскопы для верхних отделов желудочно-кишечного тракта, всего:	1	3	4	Графа 3 равна сумме граф 6+7+8 по всем строкам				
из них: видеогастроскопы	1.1			Графы 4 и 5 (каждая отдельно) меньше или равны графе 3 по всем строкам				
дуоденоскопы	1.2							
интестиноскопы	1.3							
Гибкие эндоскопы для нижних отделов желудочно-кишечного тракта, всего:	2			Строка 1 больше или равна сумме строк 1.1+1.2+1.3 по всем графам				
из них: видеокOLONоскопы	2.1							
сигмоидоскопы	2.2			Строка 2 больше или равна сумме строк 2.1+2.2 по всем графам				
ригидные ректороманоскопы (осветители)	2.3							
ригидные ректороманоскопы (тубусы)	2.4							
Лапароскопы	4							
Шкафы специализированные для сушки и хранения эндоскопов	16							

При наличии данных необходимо предоставить пояснения

Сведения о наличии аппаратов и оборудования указываются по состоянию на 31.12 отчетного года

В т. 5125 графы со 4 по 10 должны быть согласованы с данными по аппаратам

14. Деятельность кабинетов функциональной диагностики

Таблица 5401

Наименование показателей	№ строки	Всего	из них	
			в поликлинике, амбулатории	в дневном стационаре
1	2	3	4	5
Число обследованных лиц - всего	1			
из них (стр.01): детей	2			
лиц старше трудоспособного возраста	3			
Сделано исследований - всего	4			
из них (стр.04): детям	5			
лицам старше трудоспособного возраста	6			
Сделано исследований (из стр.04):				
сердечно-сосудистой системы	7			
нервной системы	8			
системы внешнего дыхания	9			
других систем	10			

Графа 3 может быть больше суммы граф 4+5 за счет исследований, выполненных пациентам, получавшим медицинскую помощь в стационарных условиях

Число исследований (строка 07) соответствует графа 3 журнала регистрации без перевода в условные единицы, т.е. учету подлежит весь метод исследования

Таблица заполняется на основании сведений, указанных в журнале регистрации исследований, выполненных в отделении (кабинете) функциональной диагностики (ф. 157/у-93 приказ МЗ России от 30.11.93 № 283)

При обследовании одного пациента одновременно (при одном обращении) несколькими различными методами функциональной диагностики с выдачей отдельных врачебных заключений по каждому методу каждое исследование регистрируется под новым порядковым номером с заполнением всех граф журнала и включается в соответствующие таблицы отчета.

15. Методы функциональной диагностики

Таблица 5402

Методы исследования систем организма	строки	Число исследований
1	2	3
ЭКГ (из стр.07 т. 5401)	1.	<p>Красным цветом выделены строки, в которых есть расшифровка «ДРУГИЕ методы исследований» поэтому по строкам 7, 9 и 10 таблицы 5401 количество исследований должно строго совпадать данными из таблицы 5402</p>
из них: с компьютерным анализом данных	2.	
Число ЭКГ в ДДК (из п. 1)	3.	
Стресс-ЭКГ	4.	
ЧПЭС	5.	
Холтеровское мониторирование (ХМ) ЭКГ	6.	
СМ АД	7.	
Поликардиография	8.	
Исследование центральной гемодинамики	9.	
из них: методом реографии	10.	
Исследование периферического кровообращения	11.	
из них: реовазография	12.	
Другие методы исследования сердечно-сосудистой системы	13.	
.....	
Исследования моторики органов желудочно-кишечного тракта	32	
Исследование запирающего аппарата прямой кишки	33	
Прочие методы исследования	34	

Данные совпадают

таблица 5401

таблица 5402

Строка 7

Строка 1+4+5+6+7+8+9+11+13

Строка 9

Строки 21+23+24+25+29+30+31

Строка 10

Строки 32+33+34

таблица 5401

Строка 8

Допустимы расхождения

таблица 5402

Строки 14, 16, 17, 19

16. Оснащение аппаратурой и оборудованием

Таблица 5404

Наименование аппаратов и оборудования	№ строки	Число единиц	
		Всего	из них: в отделениях анестезиологии-реанимации
1	2	3	4
Аппаратурное оснащение (указать к-во): электрокардиографы	1.		
	...		
Комплексы для дозированной физической нагрузки	9		
из них: велоэргометры	10		
	...		
Аппарат для ИВЛ, всего	30		
из них: транспортные	31		
для неинвазивной вентиляции	32		
Аппараты для наркоза			
Мониторы глубины анестезии	34		
Мониторы пациента	35		
из них: транспортные	36		
Мультигазмониторы	37		
Дефибрилляторы	38		
Аппараты ультразвуковой навигации	39		
Шприцевые помпы	40		
Инфузионные насосы	41		
Общее количество единиц аппаратуры	42		
из них: в эксплуатации до 3-х лет включительно	43		
	...		

При наличии данных необходимо предоставить пояснение

Описывается аппаратное оснащение из числа единиц оборудования, принадлежащих медицинской организации на 31 декабря отчетного года

07.02.2019 10:52

Наименование аппаратов и оборудования	№ строки	Число единиц	
		Всего	из них: в отделениях анестезиологии- реанимации
1	2	3	4
Мониторы глубины анестезии	34	7	7
Мониторы пациента	35	435	310
из них: транспортные	36	53	30
Мультигазмониторы	37	12	12
Дефибрилляторы	38	174	75
Аппараты ультразвуковой навигации	39	7	7
Шприцевые помпы	40	398	193
Инфузионные насосы	41	248	129
Общее количество единиц аппаратуры	42	2806	1158
из них: в эксплуатации до 3-х лет включительно	43	535	187
от 4-х до 5-ти лет включительно	44	605	178
от 6-ти до 10-ти лет включительно	45	1298	620

Данные совпадают

таблица 5404

Строки 1+5+7+9+11+12+14+16+18+20+22+23+24+25+27+28+29+30+33+34+35+37+38+39+40+41

РАВНО строке 42

Строки 43+44+45+оборудование старше 10 лет – равно строке 42

19.2. Посмертные патологоанатомические исследования (вскрытия)

(5503)

Наименование	№ строки	Патологоанатомические вскрытия						
		Всего	в том числе по категориям сложности					вне медицинских организаций, оказывающих медицинскую помощь в стационарных условиях (из гр. 3)
			I	II	III	IV	V	
1	2	3	4	5	6	7	8	9
Число патологоанатомических вскрытий, всего	1							
в том числе умерших	1.1							
в том числе: детей (0–17 лет включительно)	1.1.1							
из них: новорожденных, умерших в возрасте 0–6 суток (168 час.)	1.1.1.1							
из них родившихся в сроке беременности 22–27 недель	1.1.1.1.1.							
детей, умерших в возрасте 7 дней – 11 месяцев 29 дней	1.1.1.2							
детей, умерших в возрасте 1–4 года включительно	1.1.1.3							
детей, умерших в возрасте 5–14 лет включительно	1.1.1.4							
детей, умерших в возрасте 15–17 лет включительно	1.1.1.5							
лиц в трудоспособном возрасте	1.1.2							
лиц в возрасте старше трудоспособного	1.1.3							
мертворожденных	1.2							
из них мертворожденных при сроке беременности 22–27 недель	1.2.1							
выкидышей при сроке беременности менее 22 нед. и массой тела менее 500 г	1.3							
Из стр. 1 умершие от COVID-19 (по первоначальной причине)	1.4							
Число объектов посмертного патологоанатомического исследования материала патологоанатомических вскрытий	2		x					

20. Аппараты и оборудование службы переливания крови

(5600)

Наименование	№ строки	Число аппаратов и оборудования всего	из них		
			в подразделениях, оказывающих медицинскую помощь в амбулаторных условиях	действующих	со сроком эксплуатации свыше 5 лет
1	2	3	4	5	6
Автоматический/автоматизированный комплекс для генотестирования донорской крови	1				
Автоматический иммуногематологический анализатор для проведения иммуногематологических исследований	2				
Анализатор для контроля стерильности компонентов крови	3				
Аппарат для плазмафереза	4				
Аппарат для цитафереза	5				
Быстрозамораживатель для плазмы крови	6				
Комплект оборудования для глицеринизации и деглицеринизации эритроцитов	7				
Комплект оборудования для проведения фотогемотерапии	8				
Камера теплоизоляционная низкотемпературная для хранения свежзамороженной плазмы	9				
Комплект оборудования для замораживания и хранения клеток крови при сверхнизкой температуре	10				
Мобильный комплекс заготовки крови	11				
Система инактивации вирусов в плазме крови	12				
Центрифуга рефрижераторная напольная	13				
Холодильник медицинский (ниже -25°C)	14				
Холодильник медицинский (температура $+2 - +6^{\circ}\text{C}$)	15				

Спасибо

за внимание